



대한민국 교정행정

CORRECTIONS IN KOREA

KOREA CORRECTIONAL SERVICE



법무부 교정본부

미래를 향해 변화하는 교정, 더 나은 대한민국을 만듭니다

국민이 함께 느끼고 공감할 수 있는 믿음의 교정행정을 펼쳐 나아가겠습니다.
현장의 목소리와 국민의 충고를 경청하고,
선진국답게 가장 안전한 대한민국으로서의 위상을 높여 갈 것입니다.

Changing Corrections for the Future KCS will make Korea better

We will carry out a trustworthy correctional administration
that the people can feel and empathize with together.
We will listen to the voices of the field and advice of the people and
raise our status as the safest Korea as an advanced country.



CORRECTIONS
IN KOREA



CONTENTS



06

교정본부장 인사말
Greetings

08

비전과 정책목표
Vision and Policy
Objectives

10

교정조직
Correctional Organization

- 12 교정본부 연혁
The History of Korea Correctional Service
- 14 한국 교정의 역사
The History of Corrections in Korea
- 15 교정조직
Organization of KCS
- 16 교정기관
Correctional Facilities
- 17 전국 교정기관 분포도
Nationwide Distribution of Correctional Facilities
- 18 교육 및 복제
Education and Dress Code
- 19 상징 및 계급체계
Symbol and Ranking System

20

수용관리
Accommodation Management

- 22 입소 · 분류처우
Reception and Classification Treatment
- 24 수용 환경
Accommodation Environment
- 26 분류센터 운영
High Risk Management Center
- 28 의료 처우
Medical Services
- 30 스마트 교정
Smart Corrections
- 32 교정경찰
Special Judicial Police Squad

34

교육 · 교화
Education-Reformation

- 36 교육 프로그램
Education Programs
- 38 교화 프로그램
Reformation Programs
- 40 심리치료
Psychological Programs
- 42 가족관계 회복 프로그램
Family Relationship Recovery Programs
- 44 교정위원
Correctional Advisors
- 46 중간 처우
Halfway Treatment

48

교도작업 · 직업훈련
Prison Labor-Vocational Training

- 50 교도 작업
Prison Labor
- 52 직업 훈련
Vocational Training
- 54 취업 · 창업 지원 프로그램
Employment and Business Start-Up Support Programs

56

교정은 지금
Corrections Now

64

교정 통계
Corrections statistics



교정본부장 인사말
Greetings

정의와 상식의 법치를 구현하여
‘한 걸음 더 도약하는 교정’을 만들겠습니다.

KCS will create corrections that take a step forward
by implementing the rule of law based on
justice and common sense.

안녕하십니까!
법무부 교정본부장 신용해입니다.
교정본부는 수사, 재판으로 이어지는 형사사법 절차의 마지막 단계에서 범죄로부터
국민의 안전을 책임지는 중요한 임무를 수행해왔습니다.

이러한 사명감을 바탕으로 교정본부에서는 선진 교정환경을 조성하여
수용자의 인권을 보호하고 처우를 개선하는 한편, 재범 위험성에 따른 차별화된 심리치료와
맞춤형 교정·교화 프로그램을 실시하여 수형자의 성공적인 사회복귀를 지원하고 있습니다.

또한, 교정공무원의 직무훈련을 강화하여 임무수행 역량을 향상시키고
특별사법경찰대의 철저한 단속활동을 통해 수용질서를 엄정히 확립함으로써 교정현장에서 정의와
상식의 법치가 구현될 수 있도록 노력하고 있습니다.

앞으로도 범죄로부터 국민이 안전한 사회를 만들어 신뢰받는 교정행정을 구현할 수 있도록
최선을 다하겠습니다. 보다 나은 내일을 위해 한걸음 더 도약하는 교정본부의 힘찬 행보를 끝까지
응원해주시기 바랍니다.

Hello! I'm Shin Yong-hae, the Commissioner General of the Korea Correctional Service(KCS).

KCS has performed the important task of taking responsibility for the safety of the people from
crime in the final stage of the criminal justice process which leads to investigation and trail.

Based on this sense of mission, KCS protects human rights and improves the treatment of
inmates by creating an advanced correctional environment, and supports the successful social
reintegration of prisoners by providing differentiated psychological programs and customized
corrections and edification programs according to the risk of recidivism.

In addition, by strengthening the job training of correctional officials to improve their mission
performance capabilities and strictly ensuring an order of facilities. with the thorough crack
down activities of the special judicial police, we strive to realize the rule of law and common
sense at correctional sites.

We will continue to do our best to create a society where people are safe from crime and
implement a trusted correctional administration. Please support the strong advancement of
the KCS to take a step forward for a better tomorrow. Thank you.

법무부 교정본부장
Commissioner General, Korea Correctional Service
Shin, Yong Hae

신용해

VISION

변화를 향한 믿음, 함께 만들어가는 국민안전

「변화를 향한 믿음, 함께 만들어가는 국민안전」은 교정행정의 비전입니다.
국민이 체감할 수 있는 변화를 이끌어 신뢰받는 교정행정을 구현하고,
교정공무원과 지역사회가 함께 노력하여 안전한 대한민국을 만들어 갈 것입니다.

Belief in Change, People's Safety Making Together

「Belief in Change, People's Safety Making Together」 is a vision of Korea Correctional Service.
We will implement trustworthy correctional administration by making changes that people
can feel and strive to make a safe Republic of Korea with community together.

정책목표 POLICY OBJECTIVES

인권중심
•
Human Rights
First

다양성 존중
•
Respect for
Diversity

국민신뢰
•
Public
Trust

조직혁신
•
Organizational
Innovation

스마트 교정
•
Smart
Corrections

사람을 사람답게

- 과밀수용 해소 및 시설 현대화
- 의료처우 증진
- 보호장비 사용 및 출정업무 개선
- 정신질환 수용자 관리 방안 마련
- 교정공무원 인권감수성 제고

People like People

- Relief of overcrowded accommodations and facility modernization
- Promotion of medical treatment
- Use of protective equipment and improvement in court escorts work
- Establishment of a management plan for mentally impaired inmates
- Enhancement of human rights sensitivity for correctional officers

틀린 게 아닌 다른

- 과학적 분류처우 및 개별처우 강화
- 교육교화 프로그램 내실화
- 직업훈련 및 교도작업 활성화
- 심리치료 프로그램 강화
- 다양한 문화콘텐츠 제공

Not Wrong but Different

- Scientific classification treatment and strengthening of individual treatment
- Substantialization of education and reformation programs
- Activation of vocational training and prison labor
- Strengthening of psychological programs
- Provision of varied cultural content

개방적이고 투명한

- 교정행정 투명성 확보
- 지역사회 자원활용 및 홍보강화
- 교정업무 민간참여 활성화
- 회복적 사법

Open and Transparent

- Securement of transparent correctional administration
- Utilization of local community resources and strengthening of promotion
- Expansion of correctional work privatization
- Restorative justice

체계적이고 효율적인

- 조직운영 효율성 증대
- 교정공무원 역량 강화
- 수요자 중심의 교정시설 건축
- 교정공무원 복지 개선

Systematic and Efficient

- Increased efficiency of organizational operations
- Strengthening competence of correctional officers
- Construction of correctional facilities centered on users
- Improvement of welfare for correctional officers

미래지향적인

- 기술융합을 통한 첨단 교정행정 구현
- 차세대 교정정보시스템 구축
- 데이터를 활용한 정책 실효성 확보
- 비대면 교정서비스 제공

Future-oriented

- Implementation of an advanced correctional administration through technology convergence
- Construction of a next-generation correctional Information system
- Securement of policy effectiveness utilizing data
- Provision of Untact correctional services



Correctional
Organization

교정조직

선진 교정을 구축하여
국민의 안전을 지키겠습니다

1만 7천여 교정공무원들은 국민과 소통하고 사회와 공존하는
교정을 실현하기 위해 최선의 노력을 기울이고 있습니다.
급변하는 사회환경에 발맞춘 선진 교정 정책 실현으로
어떠한 경우에도 국민 안전을 최우선하는 교정이 되겠습니다.

We will protect the safety of the people
by creating an advanced correctional administration.

More than 17,000 correctional officers are making great efforts for correctional service that is
communicating with the public and coexisting with society.
We will ensure corrections that put public safety first in any case by realizing the advanced
correctional policies inline with the rapidly changing social environment.

교정본부 연혁

The History of Korea Correctional Service

1948

- 대한민국 정부 수립, 법무부 형정국 설치
Formation of the Republic of Korea Government, Installation of the Penal Administration Bureau of the Ministry of Justice

1950

- 행형법 제정
Enactment of Criminal Administration Act

1962

- 형정국을 재사회화의 의미를 강조하는 교정국으로 변경
Renamed Penal Administration Bureau as Correctional Bureau emphasizing the significance of social reintegration

1963

- 안양교도소 개청
Opening of Anyang Correctional Institution

1967

- 서울교도소를 서울구치소로 개편
Reorganization of Seoul Correctional Institution as Seoul Detention Center

1969

- 전국 30개 교정기관에 공공직업훈련소 설치
Installation of Public Vocational Training Center in 30 correctional facilities nationwide



1981

- 청송제1·제2·제3 보호감호소 개청
Opening of Cheongsong Protective Custody Office, Unit 1, 2, 3

1984

- 청주교도소를 직업훈련 전담소로 지정·운영
Designation and operation of Cheongju Correctional Institution as an exclusive Vocational Training Center

1986

- 귀휴 허가 요건 완화 및 귀휴 횟수 증가
Relaxation of prerequisite for furlough system and increasing the frequency

1987

- 전국 교정시설에서 방송통신대학 교육 실시
Carrying out educations of Korea National Open University in correctional facilities nationwide

1988

- 수형자 집필·신문 열람 허용, TV 시청 확대
Permission given for inmates to write, read the newspaper, and extension of TV watching
- 개방교도소·여성전용교도소 직제 신설
New service regulations for Open Correctional Institution and Women's Correctional Institution
- 천안개방교도소 개청
Opening of Cheonan Open Correctional Institution

1991

- 서울·대구·대전·광주 지방교정청 신설
Establishment of Regional Corrections Headquarters in Seoul, Daegu, Daejeon and Gwangju

1997

- 교정시설 내 원격화상교육 시스템 구축
Building Remote Video Education System in correctional facilities

1999

- ‘가족 만남의 집’ 제도 도입
Introduction of a new system, ‘Family Reunion House’



2001

- 수원교도소를 여주교도소로 개칭 이전
Renamed and relocated from Suwon Correctional Institution to Yeosu Correctional Institution

2003

- 화상접견 제도 시행
Implementation of Video Visit System

2005

- 전자경비시스템 구축
Construction of Electronic Security System

2006

- 수용자 1인당 수용면적 확대
Extension of accommodation space per inmate

2007

- 교정국을 교정본부로 확대 개편
Expansion and reorganization from Correctional Bureau to Korea Correctional Service

2008

- 교정시설 내 혈액투석실 설치·운영
Installment and operation of hemodialysis rooms in correctional facilities

2009

- 교정시설 장애인 편의 시설 확대
Expansion of amenities for the disabled in correctional facilities
- 화성직업훈련교도소 개청
Opening of Hwaseong Correctional Institution for Vocational Training
- 원격의료시스템 도입
Introduction of telemedicine system in correctional facilities
- ‘소망의 집’ 개관
Opening of ‘The House of Hope’ (Halfway House)

2010

- 라디오 교화방송 개국
Opening of the Reformation Radio Broadcasting Network

2011

- 영등포구치소·교도소, 서울남부구치소·교도소로 개칭 이전
Renamed and relocated from Yeongdeungpo Detention Center-Correctional Institution to Seoul Nambu Detention Center-Correctional Institution
- 심리치료센터 개원
Opening of Psychological Programs Center

2012

- 장애인종합재활센터, 정신보건센터 개원
Opening of Rehabilitation Center for the Disabled and Mental Health Center

2013

- 인터넷 화상접견 시행
Implementation of Internet Video Visit



2014

- 집중인성교육 실시
Carrying out intensive personality education

2015

- 스마트접견 도입
Introduction of Smartphone Visit



2016

- 전문적인 심리치료를 위한 교정본부 심리치료과 신설
Establishment of Psychological Programs Division(KCS)

2017

- 성동구치소를 서울동부구치소로 개칭 이전
Renamed and relocated from Seongdong Detention Center to Seoul Dongbu Detention Center
- 민원인 중심 서비스를 위한 교정민원콜센터 개소
Establishment of KCS Call Center



2018

- 원격의료센터 구축
Construction of Telemedicine Center



- 서울지방교정청 분류센터 신설
Establishment of a High Risk Management Center at the Seoul Regional Corrections Headquarters

2020

- 대전·광주 지방교정청 분류센터 신설
Establishment of High Risk Management Centers in Daejeon and Gwangju Regional Corrections Headquarters

- 교정기관 심리치료과 신설
(안양·의정부·진주·천안·군산)
Establishment of Psychological Programs Division (AnyangUijeongbuJinju-CheonanGunsan)
- 강원북부교도소 개청
Opening of Gangwon Bukbu Correctional Institution
- 대체복무제도 운영
Operation of Alternative Service

2021

- 교정기관 분류심사와 추가 신설
(목포, 포항, 진주, 순천)
Additional Establishment of Classification Division (Mokpo, Pohang, Jinju, Suncheon)
- 법무부 코로나19 교정시설 긴급대응단 설치
Establishment of the Ministry of Justice (MOJ) COVID-19 Emergency Response Team for Correction Institutions
- 교정기관과 법원 간 영상재판 도입 및 전면 시행
Introduction and full implementation of video trials between correctional institutions and courts

2022

- 대구지방교정청 분류센터 신설
Establishment of High Risk Management Center of Daegu Regional Corrections Headquarters
- 서울지방교정청 대체복무교육센터 신설
Establishment of Alternative Service Training Center of Seoul Regional Corrections Headquarters
- 법무부 코로나19 교정시설 긴급대응단 운영 종료
Termination of MOJ COVID-19 Emergency Response Team for Correction Institutions

2023

- 거창구치소 개청
Opening of Geochang Detention Center
- 광역특별사법경찰대 출범
Establishment of Regional Special Judicial Police Squad



한국 교정의 역사

교정본부는 대한민국 정부수립과 함께 법무부 소속 형정국으로 출범하여 발전을 거듭해 온 결과, 선진화된 교정행정 체계를 갖추었습니다. 앞으로도 수용자의 교정교화와 성공적인 사회복귀를 위해 꾸준히 노력하고 국민에게 희망을 전하는 교정본부가 되겠습니다.

The History of Corrections in Korea

Korea Correctional Service features an advanced correctional administration system that began to evolve after its establishment as a Penal Administration Bureau of the Ministry of Justice alongside the formation of the Republic of Korea Government. We provide hope to the public by making persistent efforts for the successful correction and edification of inmates and their social reintegration.

우리나라의 교정제도는 고조선 등 고대국가의 원시적 형벌제로로부터 시작되어 삼국시대와 고려를 거치면서 오형제도(五刑制度)의 형태로 발전하였습니다. 조선시대에는 안옥도(募獄圖)를 마련하여 감옥의 설치기준을 통일하고, 자유형과 속전제도를 널리 시행하였으며, 임산부와 친상자(親喪者)에게 귀휴를 허가하는 등 인본주의적 행형을 펼쳤습니다. 근대화의 영향을 받은 19세기 말, 갑오개혁을 계기로 감옥규칙을 제정하여 근대적 자유형을 도입했고, 이후 1898년 감옥세칙을 제정하여 수용자 처우에 대한 기준을 세웠습니다. 일제강점으로 잠시 주춤했으나, 대한민국 정부 수립 후 1950년에는 행형법을 제정하여 체계적인 교정의 틀을 마련하였습니다. 1960년대에는 교정시설을 지속적으로 신·개축하고, 행형법을 여러 차례 개정하여 선진교정행정의 바탕을 다졌습니다. 최근에는 교정시설을 현대화하여 깨끗하고 안정된 수용환경을 조성하고, 각종 학과교육과 첨단·유망직종 위주의 직업훈련을 실시하여 수형자의 자활능력을 배양해주고 있습니다. 또한 장기 수형자를 위한 중간처우제도와 출소예정자에 대한 취업·창업 지원 등 재범방지를 위한 선진적 교정정책을 체계적으로 시행하고 있습니다.



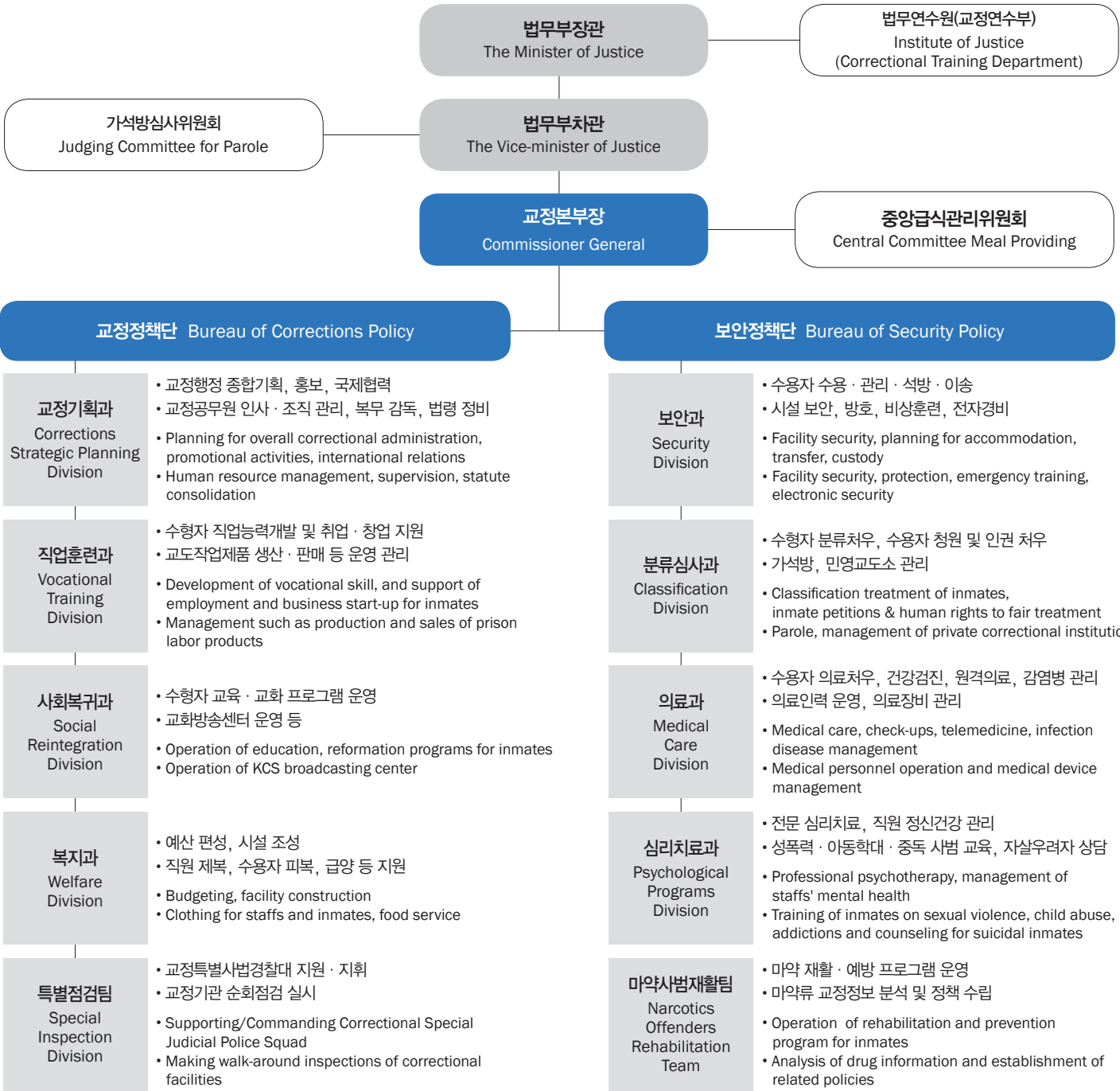
The Korean correctional system began with the primitive punishment system of ancient countries such as Gojoseon and developed into the five-punishments system through the Three Kingdoms period and Goryeo. During the Joseon Dynasty, Anokdo was established to unify the standards for the installation of prisons and imprisonment, and ransom systems were widely implemented, with humanistic punishment such as allowing pregnant women and people who should participate in a family funeral to go home. The modern laws for imprisonment were introduced from prison rules through the Gabo reform of 1894. After that, the government set up standards for the treatment of inmates by enacting detailed rules for prison operation in 1898. Although new attempts were frustrated by the Japanese colonial rule over Korea, they created systematic frameworks of correctional administration by enacting the Criminal Administration Act in 1950 after the establishment of the Republic of Korea government. In the 1960s, the foundation for the advanced correctional administration had been strengthened by the continuous construction and renovation of correctional facilities and several revisions of the Criminal Administration Act. In recent years, correctional facilities have been modernized to create a clean and stable environment, and various academic education and vocational training programs centered on high-tech and promising occupations are provided to cultivate the self-support capabilities of inmates. In addition, we are systematically implementing advanced correction policies to prevent recidivism, such as intermediate treatment for long-term inmates and support for employment and business start-up endeavors for inmates who expect to be released soon.

교정조직

교정본부는 교정본부장을 중심으로 교정정책단과 보안정책단으로 나뉩니다. 2개 정책단 아래 각 부서가 업무를 담당하며 관련 정책을 입안합니다.

Organization of KCS

The Korea Correctional Service can be divided into the Bureau of Corrections Policy and Bureau of Security Policy under the Commissioner General of the Korea Correctional Service. Each divisions under the two policy bureaus are in charge of each duty and draft related policies.



교정기관

교정본부는 주요 거점 4곳에 위치한 지방교정청을 중심으로 전국 55개의 교정 기관을 효율적으로 운영하고 있습니다.

Correctional Facilities

Korea Correctional Service effectively operates 55 Correctional Facilities nationwide with Regional Corrections Headquarters located at 4 main bases.

지방교정청

지방교정청은 각 권역 교정시설의 업무를 지휘·감독하는 중간 감독기관으로서 서울, 대구, 대전, 광주 4곳에 설치되어 운영하고 있습니다. 기구로 총무과, 보안과, 사회복귀과, 분류센터가 있으며, 서울지방교정청은 전산관리과, 대체복무교육센터를 별도로 운영하고 있습니다.

Regional Corrections Headquarters

Regional Corrections Headquarters are installed and operated In Seoul, Daegu, Daejeon, and Gwangju as intermediate supervising agencies to govern and supervise the work of correctional facilities. As subsidiary organizations, there are General Affairs Division, Security Division, Social Reintegration Division, and HRMC (High Risk Management Center), while Seoul Regional Corrections Headquarters has Information Technology Division and Alternative Service Training Center additionally.



교도소

교도소는 형이 확정된 수형자를 수용하는 교정 시설로 수형자의 교육·교화, 교도작업, 직업훈련 등 사회 복귀 지원 업무와 미결수용자의 수용에 관한 업무를 관장합니다. 개방교도소 1개, 여자교도소 1개, 소년교도소 1개, 직업훈련교도소 2개 기관을 포함하여 전국 39개 교도소(지소 2개 제외)를 운영하고 있습니다. 이밖에 1개의 민영교도소가 있습니다.

Correctional Institution

Correctional institutions, accommodating sentenced inmates, are in charge of various social reintegration operations including education-reformation programs, prison labor, vocational training for sentenced inmates, and work regarding unconvicted inmates. There are 39 correctional institutions (CI) nationwide(excluding two branches) in operation, including one open CI, one women's CI, one juvenile CI, two CIs for vocational training, and one private CI.



구치소

구치소는 재판 중인 미결수용자의 구금확보를 목적으로 설치되어 주로 미결수용 업무를 관장합니다. 1967년 7월 서울구치소가 국내 최초로 미결수용 업무를 전담한 것을 시작으로 현재 전국 12개 구치소(지소 1개 제외)를 운영하고 있습니다.

Detention Center

Detention Centers have been established and operated for the detention of unconvicted inmates. A total of 12 Detention Centers (excluding one branch)have been in operation since July 1967, when the Seoul Detention Center took the responsibility for pre-trial detention functions for the first time in Korea.



전국 교정기관 분포도

Nationwide Distribution of Correctional Facilities



교육 및 복제

Education and Dress Code

교육훈련

교정공무원의 교육훈련은 법무연수원 교정연수부에서 이루어집니다. 신규 채용자와 승진 대상자를 위한 기본교육과정과 재직자의 업무능력 향상을 위한 전문교육과정·사이버교육과정이 있습니다. 또한 장·단기 국외교육훈련으로 세계 각국의 교정행정을 보고 배웁니다.

Educational Training

Educational training for officers is conducted by Correctional Training Department of Institute of Justice. There is a basic education curriculum for new recruits and for officers to be promoted, and a special education and cyber curriculum for improving job performance of employees. In addition, correctional officers study correctional administrations around the world through short or longer-term overseas educational training programs.



교정복제

교정공무원은 교정행정의 정체성을 강화하고 소속감을 높이기 위해 제복을 입고 근무합니다. 제복의 차림은 예복, 정복, 근무복, 기동순찰팀복, 특수호송복으로 구분됩니다.

Dress Code for Correctional Officers

Correctional officers work in uniforms to strengthen the identity of the correctional administration and to improve the sense of belonging. There are ceremonial, formal, duty, CRPT(Correctional Rapid Patrol Team), and special escort uniforms.



상징 및 계급체계

Symbol and Ranking System

교정상징문양



가슴표장
Emblem for Breast



소속장
Emblem attached to KCS



교정표지장
Correctional Sign Emblem



지휘관표장
Commander Emblem



모자표장
Emblem for Hats



교정장
Correctional Badge

교정상징문양은 조선의 푸른 매, 해동청이 방패를 잡고 하늘로 비상하는 모습을 형상화한 것으로 수용자를 교정교화하여 성공적으로 사회에 복귀시킴으로써 사회를 안전하게 수호한다는 의미를 담고 있습니다.

Correctional Symbol Design

The Correctional Symbol Design is the image of a blue peregrine falcon known as 'Hae-Dong-Chung', soaring high into the sky while holding a shield, and it holds the meaning of safely protecting society through the successful reintegration of inmates via correction and reformation.

교정공무원의 계급 체계

교정공무원은 총 10단계의 계급 체계로 이루어집니다. 계급장은 크게 태극무궁화장, 무궁화장, 무궁화잎장으로 분류됩니다.

Ranking System of Correctional Officers

The hierarchy of correctional officers consists of a total of ten levels. The medals of rank are largely classified into Taegeuk-Mugunghwa, Mugunghwa, and Mugunghwa Leaf.



태극무궁화장 Medal of Taegeuk-Mugunghwa

- 4개 : 교정본부장
- 3개 : 교정정책단장
보안정책단장
지방교정청장
법무연수원 교정연수부장

- 4 medals : Commissioner General of Korea Correctional Service
- 3 medals : Vice Commissioner General of Bureau of Corrections Policy
Vice Commissioner of Bureau of Security Policy
Commissioner of Regional Corrections Headquarters
Chief of Correctional Training, Institute of Justice

- 2개 : 교정시설의 장(고위공무원)
- 1개 : 부이사관

- 2 medals : Warden (Senior Executive Service)
- 1 medal : Superintendent General



무궁화장 Medal of Mugunghwa

- 4개 : 서기관
- 3개 : 교정관
- 2개 : 교감
- 1개 : 교위

- 4 medals : Chief Superintendent
- 3 medals : Superintendent
- 2 medals : Chief Inspector
- 1 medal : Inspector



무궁화잎장 Medal of Mugunghwa Leaf

- 3개 : 교사
- 2개 : 교도

- 3 medals : Senior Corrections Officer
- 2 medals : Corrections Officer



Accommodation Management

수용관리

축적된 노하우와 체계적인 수용관리로
더 효과적인 교정교화를 실현합니다

과학적인 분류심사를 통해 수용자별 개별처우 계획을 수립해 수용자를 체계적으로 관리합니다. 보다 효과적인 교정, 교화를 목적으로 새로운 교정시설을 설계하여 수용자의 올바른 반성과 새로운 희망을 지원하는 공간을 만들고 있습니다.

We realize effective correction and edification through systematic accommodation management and accumulated experience.

We systematically manage inmates by establishing individual treatment plans for each inmate through scientific classification and screening.

We are designing new correctional facilities for the purpose of more effective correction and rehabilitation, and creating a new place of hope for inmates.

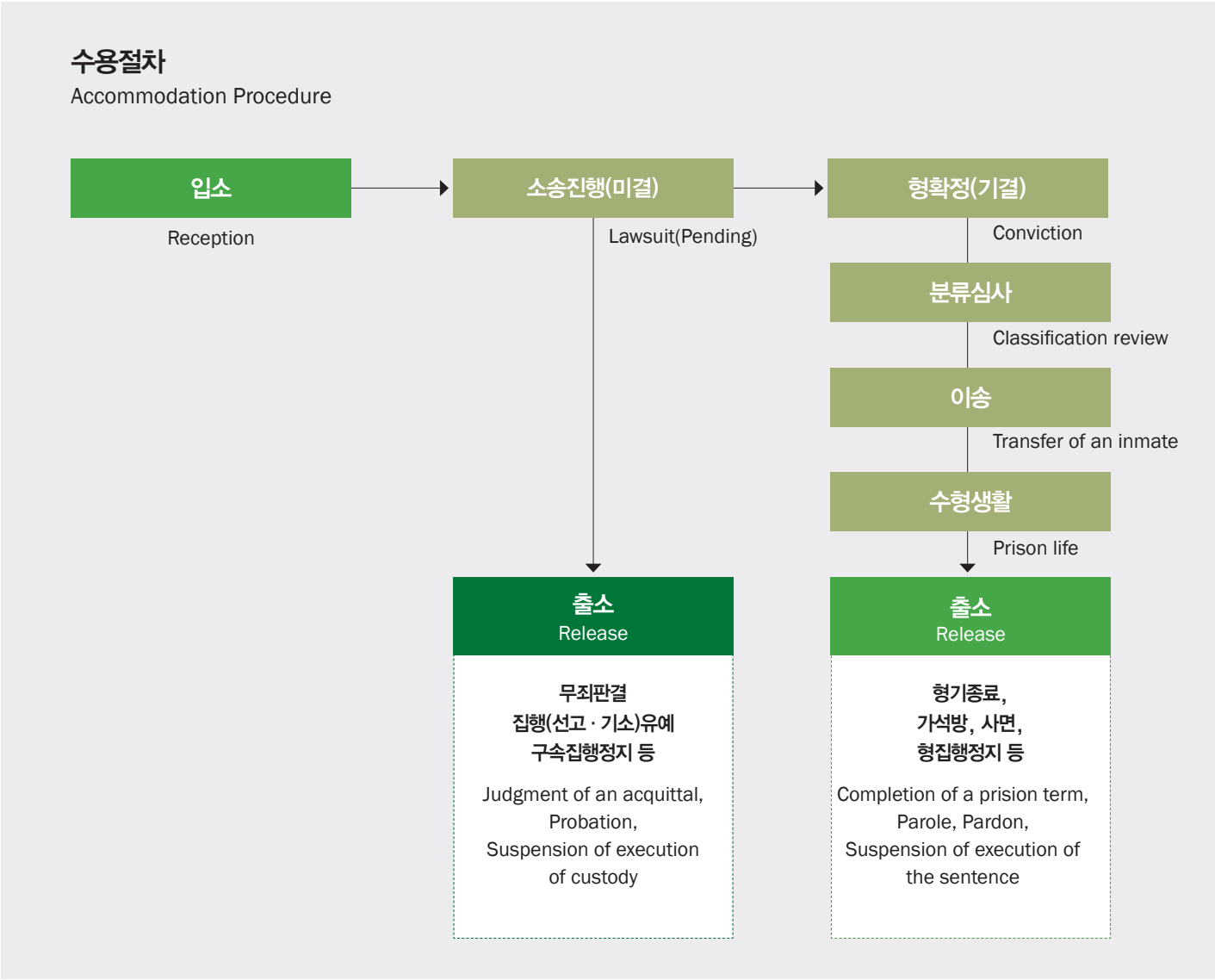
입소 · 분류처우

수용자의 형이 확정되면 과학적인 분류심사를 거쳐 처우등급을 결정하고, 개별처우 계획에 따라 적합한 교정기관으로 이송합니다. 수형자는 수형생활 동안 다양한 교정 · 교화 프로그램을 통해 사회복귀를 준비하며, 가석방 또는 형기종료로 출소하게 됩니다.

Reception and Classification Treatment

When a sentence is finalized, treatment degree is decided through a scientific classification review and inmates are transferred to an appropriate correctional institution according to an individual treatment plan.

While in prison, inmates get ready to return to society through various correctional programs until being released through parole or the completion of a prison term.



분류심사



수형자의 개인 신상을 조사하는 분류조사와 인성 · 지능 · 적성검사 등을 실시하는 분류검사로 구성됩니다. 이러한 분류심사를 통해 처우등급을 산정하여 시설 및 계호 정도, 작업 종류 등을 구분하고 있습니다. 또한 수형기간 중 정기 · 부 정기 재심사를 통해 수형자의 개선 정도에 따라 처우등급을 조정합니다.

교정재범예측지표 시행



수형자의 재범위험성 감소와 효율적인 수용관리를 위해 선진 교정모델인 '경비등급별 분류수용 제도'를 도입하여 운영하고 있습니다. 나아가 재범위험성을 예측하여 사회 안전성을 높이기 위해 예측력이 뛰어난 재범위험성 평가도구인 교정재범예측지표(CO-REPI: Correctional Recidivism Prediction Index)를 자체 개발하여 23개 항목의 평가 결과에 따라 수형자를 1~5단계의 재수용 위험등급으로 분류하고 있습니다.

Classification Review

Classification review consists of classification research that looks into inmate's personal information and classification examination that conducts personality, intelligence, and aptitude tests. Inmates are classified at different treatment levels for facilities, custody, and work. In addition, regular and irregular reviews are carried out during their prison terms to adjust the treatment levels according to the degree of inmates' improvement.

Implementation of the Correctional Recidivism Prediction Index

In order to prevent recidivism and promote efficient accommodation of inmates, An 'Accommodation System Classifying Inmates by Security Level', an advanced correction model, was introduced and being operated. Furthermore, it developed a Correctional Recidivism Prediction Index (CO-REPI) which categorized inmates into five levels to analyze the possibility of subsequent convictions in an early stage depending on results of 23 evaluation tests.



수용환경

생활의 기본 요건인 의식주를 개선하여 수용자 처우를 향상하고
수용자에게 심리적 안정을 제공합니다. 더불어 효과적인 교정교화를 목적으로 교정시설을 설계하여
새로운 삶을 위한 희망의 공간을 만들어 갑니다.

Accommodation Environment

We improve the treatment of inmates and provide psychological stability by improving food, clothing, and shelter as the basic requirements of life. In addition, we are creating a space of hope for a new life by designing correctional facilities for the purpose of effective correction and reformation.



의복과 식생활



수용자의 건강 유지를 위해 계절에 적합한 의류와 침구류를 지급하고 있습니다. 또한 전문 영양사의 관리 아래 균형 있는 식단을 제공하고 있습니다.

Clothing and Meals

Clothing and bedding suitable for each season are provided to keep inmates healthy. In addition, balanced meals are provided under the management of professional dietitians.

주거 시설



안전한 수용환경 조성을 위해 교정시설 내진보강사업을 단계적으로 추진하였으며, 수용자의 인권처우를 위한 접견실 확장 개선사업을 시행하였습니다. 아울러 노후화된 시설에 대한 환경개선 공사를 지속적으로 실시하고 있습니다.

Residential Facilities

The seismic reinforcement of correctional facilities was carried out in stages for a safer accommodation environment. Reception rooms were expanded for improvement to ensure the human rights of inmates. In addition, we are working continuously to improve the environment of decrepit facilities.

선진 교정환경 조성



교정시설의 설계 단계에서부터 수용자의 재사회화라는 목적을 고려하여 보다 효과적인 교정·교화가 가능한 선진 교정환경을 조성하고 있으며, 과밀수용 해소를 위한 교정시설 신축 등의 노력을 기울이고 있습니다.

Development of Advanced Correctional Environment

An advanced correctional environment that enables successful correction and reformation is being created, starting from the design stage, with consideration of the purpose of resocialization of inmates, and efforts are being made such as building correctional facilities to relieve over-crowded accommodations.



고위험군 수형자 전담 관리를 위한

분류센터 운영

강력범죄의 증가에 대응하기 위해 고위험군 수형자의 심사를 전담하는 권역별 분류센터(HRMC)를 운영하고 있습니다. 분류심사 및 임상심리 전문가들이 재범 위험성이 큰 수형자를 체계적으로 심사하여 처우방향을 제시합니다. 출소 후에는 유관기관과 자료를 공유하여 사회 안전망을 확보합니다.

High Risk Management Center

In respond to the growing number of violent crimes, High Risk Management Center(HRMC) in each catchment area has been established. Experts in classification review and clinical psychology systematically examine inmates with high risk of recidivism to suggest treatment plans. After release, data is shared with relevant institutions to ensure a social safety network.



정밀 분류심사



선택과 집중의 원리에 따라 성폭력, 살인, 강도, 폭력, 방화 등 재범의 위험성이 높은 수형자를 대상으로 전문 심사요원들이 정밀하게 심사를 실시합니다.

Intensive Classification Review

Based on the principles of selection and concentration, experts intensively review inmates with high risk of recidivism, including sexual offenders, murderers, violent offenders, robbers, and arsonists.

처우방안 제시



분류심사와 심리검사 결과를 바탕으로 수형자의 재범위험성을 예측하고, 특성에 맞는 교육·교화 프로그램과 처우방안을 제시합니다.

Proposal of Treatment Measures

Education-reformation programs and treatment plans are suggested and the risk of recidivism is predicted based on the results of classification review and psychology test.

심층 심리검사



임상심리 자격과 풍부한 경험을 갖춘 전문 직원들이 다양한 심리검사 도구를 이용하여 체계적이고 심층적인 심리분석을 시행합니다.

출소 전 재범위험성 평가



수용생활 전반과 출소 후 생활환경을 검토하여 재범위험성이 높다고 판단되는 수형자를 대상으로 '재범 위험성 평가'를 시행합니다. 결과에 따라 심리치료 교육을 진행하고, 출소 시 한국법무보호복지공단 등 유관기관과 관련 자료를 공유하여 사후 관리에 도움을 주고 있습니다.

In-Depth Psychology Test

Professional staff members with clinical psychology qualifications and abundant examination experience perform systematic and in-depth psychological analysis with various test tools.

Assessment of Recidivism Risk Prior to Release

Assessments of recidivism risk are performed for inmates with high risk of recidivism, taking overall lifestyle in correctional facilities and living environment after release into consideration. Psychological programs are performed for such inmates and data is shared with relevant organizations such as Korea Rehabilitation Agency to support post-management.



의료 처우

교정시설 내 전담 혈액투석실 및 원격의료시스템을 운영하고 있습니다.
수용자의 검진과 진료를 전담하는 전문 의료진의 관리 아래
수용자가 건강하게 사회에 복귀할 수 있도록 지원합니다.

Medical Service

Dedicated hemodialysis rooms and telemedicine systems are being operated in correctional facilities.

We support inmates to make sound returns to society
by dedicated professional medical teams examining and treating inmates.



수용자 건강관리



정기적으로 외부전문기관 건강검진을 실시하고,
전문 의료진이 수용자의 건강 진단 및 치료를 전
담하고 있습니다. 응급환자가 발생할 경우에는
구급차를 이용해 외부 의료시설로 이송합니다.

Medical Care for Inmates

Medical checkups are conducted
regularly by external specialized organi-
zations, and professional medical staffs
are in charge of medical examination
and treatment of inmates. Patients
in emergency care are transported to
external medical facilities by ambulance.



혈액투석실 운영



혈액투석이 필요한 환자가 증가하는 상황에 대
응하여 서울남부교도소 등 전국 5개 교정시설에
혈액투석실을 운영하고 있습니다. 외부 병원에
방문할 필요 없이 신속하고 전문적인 조치가 가
능합니다.

Operation of Hemodialysis Rooms

In response to the increasing number
of patients who need hemodialysis,
hemodialysis rooms are operated in
five correctional facilities nationwide,
including Seoul Nambu Correctional
Institution. Quick and professional action
is possible without the need to visit an
outside hospital.

원격의료시스템



수용자 의료처우의 전문성을 강화하고 다양한
과목의 진료를 제공하기 위해 전국 55개 모든
교정시설에 원격의료시스템을 운영하고 있습니
다. 수용자는 장소에 구애받지 않고 외부 의사
의 진료를 받을 수 있게 되었습니다.

Telemedicine System

Telemedicine Centers are operated in
55 correctional facilities nationwide
to reinforce the medical treatment
expertise available to inmates and
provide treatments for various subjects.
Inmates can see contract doctor,
regardless of location.

감염병 예방 및 차단



외부 전문가로 구성된 감염병관리지원단 신설,
고위험군 집중관리와 백신 접종, 치료제 확보
및 투여, 기계환기설비 설치 등 감염병의 전파
와 확산을 방지하기 위해 노력하고 있습니다.

Prevention and Blocking of Infectious Diseases

Efficient measures are being performed
to block the transmission and spread
of infectious diseases in facilities, such
as establishing a Center for Infectious
Disease Control consisting of external
professionals, intensive management of
high-risk groups, vaccination, securing and
administration of medicine, installation of
mechanical ventilation facilities, etc.

스마트 교정

교정본부는 교정 현장에 첨단기술을 적극 도입하여 교정시설의 보안과 수용 관리에 활용하고 있습니다.

전자보안장비를 활용하여 시설 내 보안 사각지대를 없애고

비상 상황에 대한 대비책을 마련하는 등 스마트 시스템 구축에 앞장서고 있습니다.

Smart Corrections

Korea Correctional Service is actively introducing cutting-edge technology to correctional sites and uses it for security and accommodation management of correctional facilities.

We are taking the lead in building smart systems by installing electronic security equipment to eliminate security blind spots in facilities and preparing for emergencies.



전자경비시스템



수용자의 도주 및 외부인 침투 시 신속한 대처를 위해 라이다(LIDAR)·레이다(RADAR)센서 기반의 외곽경비시스템을 설치·운영하고 있습니다.

Electronic Security System

A LIDAR(Light Detection and Ranging) and RADAR(Radio Detection and Ranging) sensor system, has been installed to respond quickly to incidences of inmates fleeing or outside intrusions.

민원인·수용자용 키오스크 (KIOSK)



대민업무 효율성 강화를 위해 민원인 키오스크(KIOSK)를 개발하여 전국 교정기관 민원실에서 사용 중이며, 수용자 권리 강화를 위해 수용자용 키오스크(KIOSK)를 시범운영 중입니다.

Smart Accommodation Management (KIOSK)

We developed a KIOSK for visitors to enhance efficiency in public services, which is in operation in public service centers of correctional institutions nationwide. Also, we are piloting a KIOSK targeted for inmates to reinforce their rights.

교정스마트관제센터

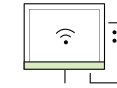


위치추적 전자장치 및 관제시스템 등을 활용하여 수용자가 교정시설 외부로 이동할 경우 위치, 상황 등을 실시간으로 모니터링합니다.

Smart Control Tower

When inmates move outside the correctional facilities, their location and situation are monitored in real time using position tracking devices and control system, etc.

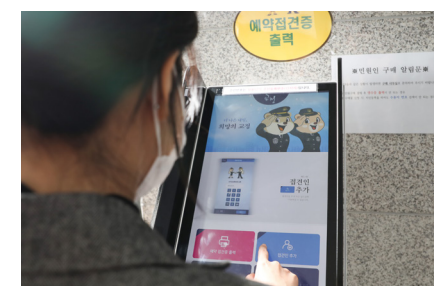
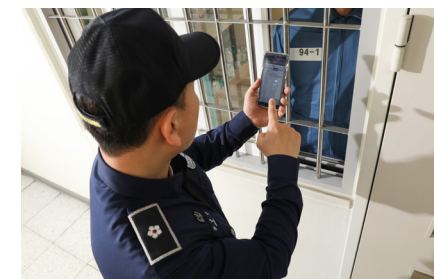
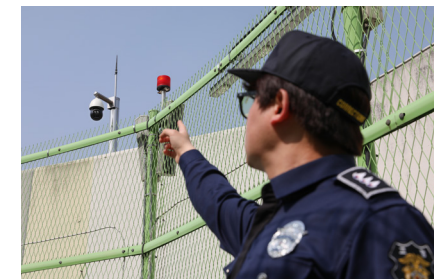
차세대 지능형 교정정보시스템



모든 수용정보를 전산화·데이터화 하여 이를 통합·관리하는 한편, 모바일 교정정보시스템을 개발하여 실시간 수용정보 확인, 수용자 관리, 각종 수용자 검사 등에 활용하고 있습니다.

Next-Generation Intelligent Correctional Information System

An intelligent correctional information system is being operated to integrate and manage all correctional information in a computerized, data-based manner. It also establishes a basis for real-time inmate information verification, inmate management, and customized individual treatment according to the characteristics of inmates.



교정특별사법경찰대

교정경찰

교정본부는 교정시설 내에서 발생하는 범죄에 대한 전담수사팀인 특별사법경찰대를 운영하여 수용질서를 확립하고 수용자의 인권을 보호합니다.

Special Judicial Police Squad Correctional Police

We ensure the order in facilities and protect the human rights of inmates by operating the Special Judicial Police Squad, an specialized team investigating crimes inside correctional facilities.



수용질서 확립

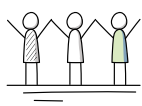


수용자의 규율위반행위나 위법행위에 대해 엄정하게 조사·수사함으로써 수용질서를 확립하고 정의와 상식의 법치를 구현합니다.

Ensuring Order in Correctional Facilities

We maintain order in correctional facilities and implement the rule of law based on justice and common sense by strictly investigating violations of discipline or misconduct by inmates.

수용자 인권 보호



수용자 간 범죄행위로부터 발생할 수 있는 인권 침해를 방지하고, 인권보호관을 두어 조사·수사 과정에서 수용자의 인권이 최대한 존중될 수 있도록 노력하고 있습니다.

Human Rights Protection of Inmates

Human rights violations due to criminal acts between inmates are prevented, and the human rights officers in service strive to respect ‘the human rights of inmates even during the investigation process.

교정사고 예방



교정사고 우려자에 대한 정보를 수집·분석하여 개별처우 자료로 활용함으로써 교정사고를 미연에 방지하고 있습니다.

Prevention of Correctional Accidents

Information on individuals concerned about correctional accidents is collected/analyzed to use as individual treatment data and prevent correctional accidents in advance.





Education and Reformation

교육교화

빛나는 사회복귀를 위해 다양하고
유연한 기회를 제공하고 있습니다

오랜시간 교정인들의 노력으로 쌓아 온 교정 데이터를 기반으로
체계적이고 전문적인 교육교화 프로그램을 개발하여
수용자들의 유연한 사회복귀를 돕고 있습니다. 획일적 교육이 아닌
맞춤형 프로그램을 통해 수용자들의 안정된 사회 진출을 이뤄낼 것입니다.

**Various opportunities are provided for
the reintegration of inmates.**

**Systematic and professional education and reformation programs are provided to inmates
for their flexible social reintegration. Programs customized to inmates are operated to help
them settle into society without difficulties.**

교육 프로그램

수용기간에도 배움은 지속됩니다. 학과교육으로 전문지식을 쌓고, 집중인성교육으로 사회의식과 준법정신을 갖출 수 있도록 합니다. 뿐만 아니라 장애인 재활교육 등 수용자 특성에 맞는 맞춤형 프로그램을 제공해 성공적인 사회 복귀를 지원합니다.

Education Programs

Learning continues even during the accommodation period. Inmates can build knowledge through academic education and develop social consciousness and law-abiding spirit through intensive personality education. In addition, programs customized to inmates' characteristics, such as education for rehabilitation of the disabled, are provided to support successful reintegration.



집중인성교육



수형자의 형기 경과에 따라 기본교육과 재교육으로 구분하여 집중인성교육을 진행하고 있습니다. 헌법가치, 인문학 교육부터 의사소통, 긍정 심리 등 다양한 프로그램을 도입하여 내면의 변화를 유도합니다.

Intensive Personality Education

Intensive personality education is being provided for inmates by categorizing their needs as basic education or re-education based on the progress of their sentences. The various programs, from constitutional value and the humanities to communication and group counseling, induces changes in inmates.

학과교육



의무교육이 필요한 수형자를 위해 검정고시반을 운영하며, 방송통신대학과정과 전문대학 위탁 교육 과정 등 학위취득의 기회를 마련하여 새로운 내일을 향한 의욕을 불어넣고 있습니다.

Academic Education

A school qualification examination class is operated for inmates in need of mandatory education and opportunities to acquire a degree, including Korea National Open University courses and commissioned education courses of community colleges are provided in order to motivate them to achieve a better future.

장애인 재활교육



장애 수형자에 대한 맞춤형 교육 프로그램을 실시하여 사회에서 자립할 수 있도록 지원하고 있습니다. 여주교도소의 장애인 종합재활센터 운영과 청주교도소의 점자 교육 프로그램이 대표적입니다.

Rehabilitation Education for the Disabled

Programs customized to disabled inmates are performed to support self-sufficiency in society. The operation of Comprehensive Rehabilitation Center for the Disabled in Yeosu Correctional Institution and the Braille Training Program in the Cheongju Correctional Institution are representative of these schemes.



교화 프로그램

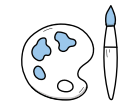
수용자를 변화시키는 힘을 다양한 곳에서 찾고 있습니다.
수용자가 예술과 종교 활동으로 정서적 안정을 찾고, 다양한 교화방송 시청으로
사회와의 연결을 이어가도록 뒷받침합니다.

Reformation Programs

We are finding the power to change inmates by harnessing their interest in various fields.
Inmates are supported to find emotional stability through artistic and religious activities, and to connect with
society by watching various reformation broadcasting programs.



체험형 문화예술프로그램



다양한 문화예술프로그램을 마련하여 수용자의 예술 감상 기회를 확대했습니다. 한국문화예술 교육진흥원과 협력하여 현재 42개 기관에서 미술, 연극, 음악 등 체험형 문화예술 활동과 예술 공연을 진행하고 있습니다.
이러한 프로그램은 수용자의 감수성을 일깨워 변화를 유도합니다.

Experience-based Culture and Art Programs

Opportunities for inmates to appreciate art have been expanded through the provision of various culture and art programs. In cooperation with Korea Arts & Culture Education Service, experience-based culture and art performances for art, play, and music currently take place in 42 correctional institutions. Such programs develop inmates' sensibility to change.



종교 생활



수용자가 지속적인 신앙생활을 통해 정신적 안정을 찾을 수 있도록 종교 집회와 의식을 열고, 종교인과의 상담 및 교육을 진행하고 있습니다.

Religious Services

Religious rallies and ceremonies have been launched and counseling with religious figures is provided so that inmates find mental stability through continuous religious practices.



통합교화방송 시스템



일반, 교육 등 TV채널 4개와 라디오 채널 1개로 구성된 교화방송은 수용자 특성에 맞춰 교육, 교양, 드라마, 스포츠, 오락, 영화 등의 프로그램을 송출합니다.
방송은 수용자의 교양과 정서 함양에 도움이 되며, 수용자와 사회를 잇는 연결고리 역할을 합니다.

KCS Broadcasting System

Reformation Broadcasting, which consists of four TV channels (general, education) and one radio channel, airs programs such as education, liberal arts, dramas, sports, entertainment, and movies in accordance with the characteristics of inmates. Such broadcasting helps inmates cultivate cultural knowledge and emotion, and plays the role of a link between inmates and society.



심리치료

재범 위험성에 따른 차별화된 심리치료 프로그램을 운영하여
수형자의 재범방지 및 성공적인 사회복귀를 위해 노력하고 있습니다.
또한, 교정사고 등으로 인해 트라우마를 겪는 교정공무원의 심리치료를 지원하고 있습니다.

Psychological Programs

We strive to prevent recidivism and support successful reintegration of inmates by operating differentiated psychological programs that accord with the risk of recidivism. In addition, we provide psychological programs for correctional officers suffering from accident trauma.



범죄 원인·유형별 심리치료 프로그램



법원으로부터 징역형과 함께 치료프로그램 이수 명령을 부과받은 성폭력·마약·아동학대·스토킹·가정폭력사범 등의 범죄성향 개선을 위해 심리치료 프로그램을 운영하고 있습니다. 범죄 원인·유형·재범위험성별로 구분된 심리치료 프로그램을 통해 대상자 특성에 맞는 심리치료를 실시하고 있습니다.

Psychological Programs by Cause and Type of Crimes

Psychological programs are operated for inmates to improve criminal tendencies, such as sexual offenders, drug addicts, child abusers, stalkers, domestic violence offenders, etc. who are ordered by the court to take treatment programs together with imprisonment. Psychological programs customized to criminal causes, criminal types and risks of recidivism are performed for each recipient considering their characteristics.

수용자 전문상담



수용자 내면의 근본적인 변화를 이끌어내기 위하여 상담의 목적 등에 따라 초기상담, 예방상담, 변화상담, 탐색상담, 후속상담, 외부전문가 상담으로 구분하여 문제해결 중심의 전문상담을 실시하고 있습니다.

Professional Counseling for Inmates

Problem-solving-oriented professional counseling is provided to induce fundamental changes in inmates depending on the purpose of the counseling by separating meetings into initial, prevention, transition, investigation, follow-up, and external specialist counseling.

교정공무원 정신건강 증진 프로그램



수용관리와 교정사고 등에서 오는 직무스트레스를 예방하고 트라우마를 극복할 수 있도록 '심리상담 프로그램'과 '직무스트레스 관리 프로그램'을 운영하고 있습니다.

Mental Health Care Programs for Officers

Mental health care programs such as psychological counseling and stress-focused healing programs are operated to relieve various forms of work-related stress and trauma associated with incidents that affect correctional officers.



마약류사범 치료·재활 활성화



마약류사범에 대한 실효성 있는 치료·재활을 위해 전문인력을 양성하고 관련 기관과의 연계 확대를 추진하고 있습니다.

Treatment/Rehabilitation of Drug Offenders

We are training professionals and promoting the expansion of connections with related institutions for the effective treatment/rehabilitation of drug offenders.

가족관계 회복 프로그램

수형자가 가족과 함께할 수 있는 기회와 공간을 마련하여 해체 위기에 놓인 가족의 관계 회복을 돕고 있습니다.
가족과의 유대를 회복하여 수용자는 새로운 삶에 대한 의지를 키워 나갑니다.

Family Relationship Recovery Programs

Opportunities and spaces for reunion of inmates and their families are being provided to help restoration of family relationships that may be in danger of dissolution.

Inmates are to develop a strong will for a new life by restoring the bond with the family.



가족만남의 날 가족만남의 집



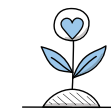
수형자와 가족 간의 유대를 강화하기 위해 교정 시설 내에서 가족과 시간을 보내는 '가족만남의 날' 행사를 개최하고, 독립되고 안락한 공간에서 가족과 1박 2일을 보낼 수 있는 '가족만남의 집'을 운영하고 있습니다.

Family Reunion Day Family Reunion House

Family Reunion Day, inmates can spend time with their families in correctional facilities, is held to strength the bond with the family and an opportunity is provided for inmates to stay with their families overnight in the Family Reunion House, independent and comfortable space.



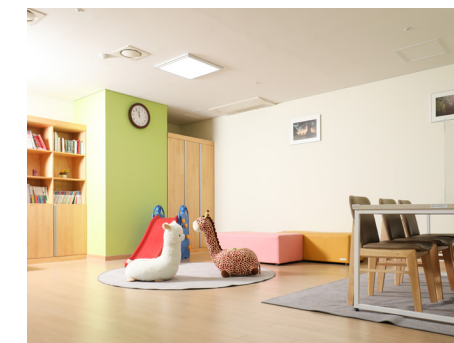
가족접견



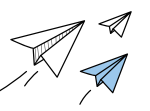
가족과의 유대를 통해 심리적 안정을 찾을 수 있도록 교정시설 내 차단막이 없는 접견실에서 2 시간 내외의 시간 동안 가족과 함께 시간을 보낼 수 있습니다. 어린이 등 사회적 약자가 교정시설에서 느낄 수 있는 위압감을 최소화하고자 아동친화형 가족접견실을 운영하고 있습니다.

Family Visit

Inmates are allowed to spend up to 2 hours with their family in the visiting rooms at correctional facilities without a barrier in order to recover mental stability through their family bonds. Child-friendly family visiting rooms are operated to minimize the pressure that socially disadvantaged people including children may feel in the correctional facilities.



가족사랑캠프



가족관계 전문가가 진행하는 가족사랑캠프를 실시하고 있습니다. 수형자와 가족이 프로그램을 통해 서로를 알아가며 관계를 회복할 수 있는 계기를 만듭니다.

Family Love Camp

The Family Love Camp hosted by experts in family relations is provided so that inmates and their families have the opportunity to get to know each other and to restore their relationships through the program.



교정위원

해당 분야 경험이 풍부한 지역사회 인사를 교정위원으로 위촉하여
수용자와 1대1 상담, 멘토링, 종교행사 등의 활동을 진행하고 있습니다.
교정위원은 수용자와 지역사회를 연결하여 사회와 단절되는 것을 방지하는 역할을 합니다.

Correctional Advisors

Experienced local community members are recruited as correctional advisors for one-to-one counseling, mentoring, and religious events. Correctional advisors play the role of preventing inmates from being separated from society by connecting them with local communities.



교화 분야

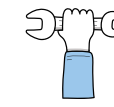


지역사회에서의 경험을 바탕으로 수용자와의 개인 상담 · 멘토링을 진행하며, 자매결연 · 교화 공연 등을 주선합니다.

Reformation Area

Correctional advisors perform personal counseling and mentoring with inmates based on experiences in local communities, and they also arrange sisterhood relationships, reformation performances, etc.

교육 분야



교육에 종사하는 전문가들이 인성교육, 학과교육 등을 통해 각 전문 분야에서 교육을 맡고 있습니다.

Education Area

Professionals in the education field perform roles in their specialty areas through personality education and academic education, etc.

종교 분야



성직자를 비롯한 종교인들이 교정시설의 종교 집회를 담당하고, 수용자를 대상으로 교리 지도와 상담을 진행합니다.

Religious Area

Religious members including clergy are in charge of religious gatherings in the correctional facilities, and they teach religious doctrine and perform counseling.

취업·창업 분야



기업가, 대학교수 등 전문가들이 현장의 취업 · 창업 전문지식을 전하고, 직업훈련에 도움을 줍니다.

Employment and Business Start-up Area

Professionals including entrepreneurs and professors deliver professional onsite knowledge related to employment and business start-ups, and help with vocational training.



의료 분야



의사, 한의사, 약사 등 전문 의료인들이 자원 봉사자로 참여하여 수용자의 의료 상담과 진료를 지원하고 있습니다.

Medical Area

As volunteers, medical professionals such as doctors, oriental doctors, and pharmacists support the medical counseling and treatment of inmates.

중간 처우

수용시설에서 사회로 자연스럽게 나아갈 수 있도록

중간 처우 시설을 설치, 운영하고 있습니다.

수형자는 이곳에서의 예행연습으로 보다 원활하게 사회에 복귀할 수 있습니다.

Halfway Treatment

Halfway treatment facilities are being installed and operated so that inmates can move naturally from correctional facilities to society. Inmates can return to society more readily through the preliminary training they can receive here.



소망의 집



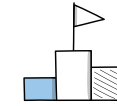
수형자가 출소 후 사회에 단계적으로 적응할 수 있도록 일반 가정집과 유사한 '소망의 집'을 조성 하였습니다. 이곳에서 수형자는 외부 작업장으로 통근하고 사회 활동 등을 체험하며 출소를 준비합니다.

The House of Hope(In Facility)

'The House of Hope', similar to a general family house, was built so that inmates can adapt to the society step by step. Inmates prepare for release by commuting to outside workplaces, experiencing social activities, etc.



사회적응훈련원



다양한 사회적 처우 등을 통해 수형자가 원활한 사회 복귀를 준비할 수 있도록 천안개방교도소에 중간 처우 전담 시설인 사회적응훈련원을 마련했습니다.

Social Adjustment Training Center

The Social Adjustment Training Center, an halfway treatment facility at Cheonan Open Correctional Institution, was established to allow inmates to prepare for smooth transition to society through various social treatments.



희망센터



민간기업과 협력을 통해 만들어진 희망센터는 수형자들의 사회적응 훈련을 위한 지역사회 내 중간처우 시설입니다. 수형자들은 기업체 기숙사에서 생활하며 일반인과 같이 출·퇴근함으로써 근로능력을 함양하고 귀휴, 봉사활동 등을 통해 사회로 돌아갈 준비를 합니다. 현재 밀양 희망센터(한국카본)와 아산희망센터(광성정밀)에서 운영되고 있으며 2023년 하반기에 평택희망센터(금강방화문)를 개관할 예정입니다.

Hope Center(Halfway House)

Hope Center is an halfway treatment facility established in cooperation with private companies to train prisoners for better social adaptation. The inmates cultivate ability to work by spending their days like ordinary people and living in a corporate dormitory and they prepare to return to society by furlough or doing voluntary activities. Two open facilities are being operated in the community, the Miryang Hope Center (Hankuk Carbon Co.) and Asan HopeCenter (Kwangsung Co.). The Pyeongtaek Hope Center (Keumgang Firedoor Co.,Ltd.) is scheduled to open in the second half of 2023.





Prison Labor and Vocational Training

교도작업 직업훈련

자립할 수 있는
전문인 양성에 힘쓰고 있습니다

과거를 뉘우치고 새로운 인생을 꿈꾸는 수용자들이 출소 후
급변한 사회에 안정적으로 정착할 수 있는 토대는 기술입니다.
출소자들의 자립 기회와 안정된 복귀를 돕는 교도작업과
직업훈련을 통해 전문인 양성에 많은 노력을 기울이고 있습니다.

We are committed to nurturing professionals
able to gain independence.

Technology is the foundation for the stable settlement of prisoners who regret their past and
dream of a new life in a rapidly changing society.
We put a lot of effort into nurturing professionals with vocational training and correctional work
to help ex-prisoners gain self-reliance opportunities and a stable return.

교도 작업

수형자는 형 집행의 일환으로 실시하는 교도작업을 통해 기술을 습득하고
출소 후 근로를 유지할 수 있는 적응력을 기릅니다.

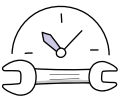
교도작업으로 생산된 제품은 교정시설을 비롯하여 각 공공기관과 일반인에게 공급됩니다.

Prison Labor

Inmates acquire skills through prison labor conducted as part of their sentence and they develop adaptive skills to maintain their work after release. The products of their prison labor are supplied to general public and to public institutions including correctional facilities.



교도작업의 운영



교도작업은 교도작업제품 판매 수입과 수용자의
노무 제공에 따른 용역수입으로 조성된 수익금
을 충당하여 운영됩니다.
교도작업 수익금은 작업장려금, 직업훈련 경비,
작업환경 개선 비용 등으로 사용되고 있습니다.

Operation of Prison Labor

Prison labor is operated by profits from
sales of prison labor products and
service income from prisoners' labor
provision. Profits from prison labor
are being used for work incentives,
vocational training expenses, and work
environment improvement expenses.

교도작업제품 판매



교도작업으로 생산되는 제품은 교정시설을 비
롯한 각 관공서에 우선 공급되며, 일반 국민도
교도작업제품을 구입할 수 있도록 매년 교정작
품전시회를 개최하고, 인터넷 쇼핑몰([http://
corrections-mall.net](http://corrections-mall.net))을 운영하고 있습니
다. 교도작업제품은 품목이 다양하고 품질에 비
해 가격이 저렴하여 일반인들의 호응이 높고 있
습니다.

Sales of Prison Labor Products

Prison labor products are first supplied
to each government office, including
correctional facilities. Annual Corrections
Art Exhibition is held so that the general
public can purchase prison labor
products, and an internet shopping
mall(<http://corrections-mall.net>) is being
operated. There is a wide variety of
products offered, and all are inexpensive
compared to their quality, so popularity
among the general public is increasing.



직업 훈련

수형자가 출소 후 사회 구성원으로 정착하는 데 필요한 직업을 가질 수 있도록 교정시설에서는 분야별로 전문 기술을 교육하고 자격 취득의 기회를 제공합니다.

Vocational Training

The correctional facilities provide education in professional skills and opportunities to acquire qualifications in various fields so that inmates can become eligible for the jobs required to settle as members of society after release.



직업훈련 현황



수형자가 출소 후 성공적으로 사회에 정착할 수 있도록 건축, 정보기술, 미용, 서비스 등 14개 분야, 92개 직종에 대해 3개월~2년 과정의 직업능력 개발훈련을 시행하고 있습니다. 또한 청주여자교도소 등 11개 기관은 미용, 바리스타 과정 등 여성 수형자 특성에 맞는 전문 직업훈련을 실시하고 있습니다.

Current Status of Vocational Training

Vocational skill development training in 14 fields and 92 occupations including architecture, information technology, beauty, and services is conducted with course ranging from three months to two years in duration. These help inmates to successfully settle in society after release. In addition, eleven institutions including Cheongju Women's Correctional Institution are providing professional vocational training customized to the characteristics of female inmates, such as beauty-related and barista courses.



기술자격 취득



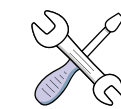
직업훈련을 수료한 수형자가 기능사, 산업 기사 등 각종 기술자격을 취득할 수 있도록 응시 기회를 제공하여 우수 기능 인력을 양성하고 있습니다.

Acquisition of Technical Qualifications

An excellent skilled labor force is fostered by providing opportunities for inmates who have completed the vocational training to acquire various technical qualifications to become technicians and engineers.



기능경기대회 참가



직업훈련 결과가 우수한 수형자를 선발하여 매년 지방기능경기대회, 전국기능경기대회에 참가하도록 합니다. 2022년에는 25명의 참가자가 전국대회에서 입상하는 성과를 거두었습니다.

Participation in Skill Contests

Selected inmates with excellent vocational training results get the chance annually to participate in regional and national skill contests. In 2022, 25 participants won in these national contests.



취업·창업지원 프로그램

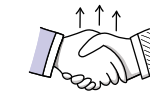
수용자가 사회에 정착하여 제 몫의 삶을 꾸려갈 수 있도록
취업 및 창업 전문가와의 만남을 주선하고 실질적인 정보를 제공합니다.

Employment and Business Start-Up Support Programs

We arrange meetings for inmates with persons associated with employment and business start-ups to give practical information to help inmates reintegrate into society and make a living.



허그일자리지원 프로그램



출소예정자들이 한국법무보호복지공단과의 상담을 통해 취업 계획을 세우고 출소 후 안정적으로 사회에 정착할 수 있도록 종합 취업 지원 체계를 운영하고 있습니다.

"Hug" Job Support Program

A comprehensive employment support system is operated through counseling with Korea Rehabilitation Agency to help inmates plan for employment and reintegrate into society stably after release.

소자본 창업교육



출소예정자들이 창업을 통해 경제적 자립 기반을 마련할 수 있도록 소상공인시장진흥공단과 협력하여 20~40시간의 창업교육 프로그램을 시행하고 있습니다.

Small Capital Start-up Education

Start-up education programs with 20- to 40-hour courses are provided in cooperation with Small Enterprise and Market Service so that inmates who expect to be released soon can establish the foundation for economic independence through start-ups.

상시 채용면접



출소예정자가 출소 후 원활하게 취업할 수 있도록 다양한 구인업체가 참여하는 채용면접을 수시로 개최하고 있습니다.

Regular Job Interview

Job interviews with various recruiting companies are held frequently so that inmates who expect to be released soon can get a job smoothly after release.



취업조건부 가석방



재범우려가 없고 교정성적이 우수한 수형자를 엄선하여 취업을 조건으로 조기에 가석방하는 사회복귀 시스템을 운영하고 있습니다.

Parole on Condition of Employment

A social rehabilitation system is operated to carefully select inmates with no fear of recidivism and excellent correction scores, and parole them early on condition of employment.



교정은 지금

Corrections Now



- 01 교정공무원이 궁금해요
About the Correctional Officer
- 02 교정공무원은 어떤일을 하나요?
What Do Correctional Officers Do?
- 03 함께하는 교정보부
Various Activities Together with Korea Correctional Service
- 04 사회공헌 활동
Social Contribution Activities
- 05 교정보부 소통채널
Communication Channels
- 06 교정 통계
Corrections statistics

교정공무원이 궁금해요 About the Correctional Officer

01 교정공무원이 되고 싶은데 무엇을 준비해야 하나요?

매년 정기적으로 시행되는 공개경쟁채용(5급, 7급, 9급)과 충원이 필요한 경우 실시되는 경력경쟁채용이 있습니다. 공채 시험과목은 채용 직급에 따라 다르며 매년 초에 인사혁신처 사이버 국가고시센터에서 '국가공무원 공개경쟁채용시험 계획 공고문'을 통해 확인하실 수 있습니다. 경력채용의 경우 분야별 공인 자격증 등을 자격요건으로 하고 있습니다. 필기시험에 합격하면 체력검사와 면접을 거쳐 최종 합격자를 선발합니다.

I want to be a correctional officer. What should I prepare for?

There are open recruitment competitions (Grade 5, 7, 9) held regularly every year and recruitment competitions for persons with experience are held when needed. Test subjects of the open recruitments varies depending on the recruitment positions and they can be checked through the 'Notice on the Plan of Open Competitive Examination for Public Official' at Cyber Examination Center of Ministry of Personnel Management at the beginning of each year. In case of the recruitment for persons with experience, qualifications such as certified licenses in each field are required. For those who have passed the written test, physical tests and interviews follow, and the final successful candidates are then selected.

02 교정공무원은 늘 수용자들을 관리해야 할 텐데 언제 쉴 수 있나요?

편한 분위기에서 휴식을 취할 수 있도록 교정기관 내 직원 전용 카페를 운영하고 있습니다. 직원들은 이곳에서 커피를 마시고 담소를 나누기도 합니다. 또한, 주변에 공원 등 친환경적 공간을 조성함으로써 직원들은 강도 높은 업무에서 벗어나 정신적·신체적 피로를 해소할 수 있습니다.

When do correctional officers take breaks, since they have to constantly manage the facilities?

There is an officers-only cafe inside the facility for the staff to take a break in a relaxing atmosphere. The officers can drink coffee and have a chat in the cafe. Also, the officers can relieve psychological/physical fatigue due to heavy duties in a nearby park.



03 여자 교정공무원은 어디서 근무하게 되나요?

여자 교정공무원은 청주여자교도소를 비롯한 전국 교정시설에서 근무하게 됩니다. 일반 교정시설에는 여성 수용동을 담당하거나 남성 수용자들과 대면이 이루어지지 않는 사무 부서에 배치되는 경우가 많습니다. 이 밖에 수용자 심리치료, 상담 등의 업무를 맡기도 합니다.

Where do most female correctional officers work?

Female correctional officers work in facilities nationwide including Cheongju Women's Correctional Institution. They are often assigned to a back office where they will face no confrontations with male inmates, or to a female accommodation wing in general facilities. In addition, they are responsible for psychological programs, counseling, etc.

04 교정공무원이 되면 구체적으로 어떤 일을 하게 되나요?

교정공무원은 수용관리 등 보안 업무 외에도 직업훈련, 심리치료, 분류심사 등 다양한 업무를 하고 있습니다.

➡ 자세한 내용은 다음 페이지를 참고하세요.

What do I do specifically when I become a correctional officer?

Correctional officers are engaged in various tasks such as vocational training, psychological Programs, and classification review, in addition to security tasks such as accommodation management. For details, please refer to the next page.

교정공무원은 어떤 일을 하나요?

What Do Correctional Officers Do?

총무

교정공무원의 인사와 복무를 관리하고
참관, 홍보 등 대외 업무를 맡고 있습니다.

General Affairs

Managing human resources and external business
such as visits, public relations.



출정

수용자가 재판이나 수사에 참여할 수 있도록 법원, 검찰청 등
지정된 장소로 갈 때 동행하여 곁에서 감독합니다.

Court Escorts

Supervising and accompanying inmates when they
are transferred to designated places
such as court or the prosecution office
to attend trials or investigations.



직업훈련

수형자 개개인의 특성에 따라 적합한 직업훈련 교육을 실시하여
출소 후 취업에 필요한 능력을 얻을 수 있게 합니다.

Vocational Training

Providing appropriate vocational training for
each inmate to acquire the necessary skills for
employment after release.



민원 업무

교정시설을 방문하는 민원인에게 접견 절차와 보관금 및
물품 접수 등에 대해 안내하고,
전화 상담과 우편 접수 업무를 합니다.

Civil Affairs

Guiding procedures for visits, receipt of custody
properties, carrying out telephone counseling
and receiving mailed letters.



복지

예산 운용, 시설·물품 관리 등
교정시설의 살림살이를 책임지고 있습니다.

Welfare

Responsible for housekeeping of the correctional
facilities, including management of budget, facilities,
and commodities.



사회 복귀 지원

수형자의 성공적인 사회 정착을 위해 각종 교육과 프로그램을
실시하고, 수형자와 그 가족의 관계 회복을 돕고 있습니다.

Social Reintegration Support

Conducting various types of education and programs
for the successful social readjustment of
inmates and helping them to
restore family relations.



보안

교정시설의 안전을 확보하고 질서를 유지합니다.
수용자에 대한 경계와 보호는 물론,
수용자 고충해결을 위한 상담도 하고 있습니다.

Security

Ensuring the safety of correctional facilities and
maintaining order. Offering counseling
services to resolve inmate grievances and
protecting & guarding inmates.



수용기록

수용자의 신상을 기록하는 수용기록부와 소송 서류를 관리하고,
구속기간 및 형기 계산, 이송 및 석방 관련 업무를 진행합니다.

Inmate Records

Managing inmate records, which record personal
information of inmates, calculating detention
period and sentences, and carrying
out tasks related to transfer and release. .



분류심사

수형자의 특성을 과학적으로 조사·평가하여
알맞은 개별 처우 계획을 수립합니다.

Classification Review

Testing and assessing characteristics of inmates with
a scientific approach and formulating
appropriate individual treatment plans.



의료

수용자에 대한 의료와 교정시설의 보건위생을 책임집니다.

Medical Care

Responsible for inmates' medical care and health
hygiene of correctional facilities.



심리치료

수용자에 대한 개인상담 및 심리치료 프로그램과
직원의 정신건강을 위한 상담 및 치유 프로그램을 운영합니다.

Psychological Programs

Operating personal counseling & psychological
programs for inmates and counseling & therapy
programs for the mental health of staff.



함께하는 교정본부

Various Activities Together with Korea Correctional Service

활발한 국제 교류

외국인 수용자의 증가에 따라 국제적 협력을 도모하고 세계 여러 나라의 교정 행정을 참고하고자 아시아·태평양교정본부장 회의, 국제교정협회 연례회의, 국외시찰, 외국인의 국내 교정시설 참관, 한·일 친선무도대회 개최 등을 통해 활발히 교류하고 있습니다.

Active International Exchanges

Active international exchanges are carried out through the Asian and Pacific Conference of Correctional Administrators(APCCA), International Corrections & Prisons



Association(ICPA), overseas visits, foreigners' visits, and the Korean-Japanese Correctional Officers' Judo & Kendo Friendship Game.

교정작품전시회

수형자가 교도작업과 직업훈련 과정에서 맘 흘려 만든 제품을 모아 매년 교정작품전시회를 개최합니다. 이곳에서 국민들은 자유롭게 작품을 감상하며 원하는 제품을 구입할 수 있습니다. 더불어 다양한 부대행사를 마련하여 국민의 관심과 참여를 높이고 있습니다.

Corrections Art Exhibition

A Corrections Art Exhibition is held annually to collect the products of the hard work carried out during inmates' vocational training and prison labor. The public can freely enjoy pieces of art and purchase products they want. Furthermore, we encourage interest participation of public through various additional events.



교정시설 참관 기회 제공

교정행정에 대한 오해를 바로잡고 정확한 정보를 전달하기 위하여 교정시설의 문을 열어 일반 국민들이 참관할 수 있는 기회를 제공합니다.



Opportunity to Visit Correctional Facilities

We are opening the doors to create opportunities for the public to visit correctional facilities and to correct misunderstandings about correctional administration by providing accurate information.

교정발전을 위한 연구

교정행정의 발전을 위해 학회를 비롯한 여러 유관기관과 함께 주요정책을 연구하고 있습니다. 또한 포럼, 학술대회 등을 꾸준히 개최하여 의견공유의 기회를 확대함으로써 더 나은 선진 교정을 선도합니다.

Studies on the Development of Correctional Services

For the development of correctional administration, we are studying major policies with various related organizations, including corrections society. It also leads to better future corrections by steadily holding forums, academic conferences, and so on to expand opportunities for sharing opinions.



월간<교정> 발간



1947년 행정전문교양지 <형정>에서 출발한 <교정>은 1965년 제호를 변경하여 교정국에서 속간한 이후 역사를 이어오고 있습니다. 매월 발행되는 <교정>에는 교정현장의 다양한 모습과 교정 관련 연구자료 등의 전문 학술정보를 수록했습니다. 월간 <교정>은 웹진과 스마트폰 앱을 통해 만날 수 있습니다.

Monthly Publication of <Corrections>

<Corrections> began in 1947 as <Penal Administration> - the penal education journal, and changed its name in 1965. Its history is continuing on through the current publication. News on Korea Correctional Service, Specialized academic information, including various aspects of correctional sites, corrections-related research reports, etc., can be found in the monthly publication Corrections as a web magazine and smartphone app.

교정본부 캐릭터 '보라미·보드미'

'보라미·보드미'는 교정본부의 대내외 이미지를 대표하는 캐릭터로 개발되었습니다. 초롱초롱한 큰 눈과 활짝 웃는 입은 활기차고 생동감 있는 교정본부를 표현하였으며, 밝은 얼굴은 재범방지를 통한 더 나은 미래를 상징적으로 표현한 것입니다. 특히, 국민과 항상 소통하고 경청하는 교정본부의 역할과 책임을 표현하기 위해 큰 귀를 강조하였습니다.

'Borami and Bodmi', Characters of Korea Correctional Service

'Borami and Bodmi' were developed as characters representing the internal and external image of Korea Correctional Service. The bright big eyes and wide smiling mouth express the vibrant and lively Korea Correctional Service, and the bright face symbolizes a better future through prevention of recidivism. In particular, a big ear was emphasized to express the role and responsibility of Korea Correctional Service to always communicate and listen to the people.

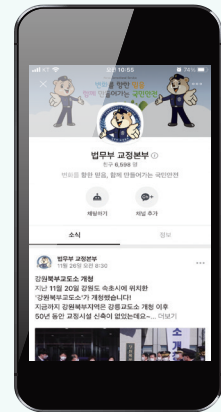


교정민원 안내 채팅봇 '교정본부 민원톡' 운영

인공지능 기반의 교정민원 안내 채팅봇을 개발하여 카카오톡 교정본부 채널을 통해 운영하고 있습니다. '교정본부 민원톡'은 교정행정과 관련된 다양한 민원 질의에 24시간 상세한 답변을 제공하며 교정본부의 다양한 소식을 전합니다.

Operation of 'Correctional Civil Service Talk', a chatbot to provide guidance on correctional civil service.

An artificial intelligence-based chatbot providing guidance on correctional civil service is operated through Korea Correctional Service's KakaoTalk channel. The 'Correctional Civil Service Talk' provides 24-hour detailed answers to various civil complaints related to the correctional administration and delivers varied news from Korea Correctional Service.



따손카페 개점

따손카페는 직업훈련을 거쳐 관련 자격증을 취득한 여성수형자가 사회에 잘 적응할 수 있도록 돕는 사회복지지원프로그램입니다. 수형자는 이곳에서 근무하며 전문기술과 운영경험을 배울 수 있으며 출소 후 새로운 삶에 대한 희망을 가지게 됩니다.

Opening of Tarson Cafe



Tarson Cafe is a social welfare support program where female inmates can acquire related certifications with

vocational training and adapt to society. Inmates can work in Tarson cafe to learn professional skills and operational experience, which may lead to hopes for a new life after release.

사회공헌 활동

Social Contribution Activities

위기 수용자 자녀 지원

부모의 수용으로 심리적·경제적 어려움을 겪는 수용자 미성년 자녀를 지원하고, 수용자의 수용 생활 안정을 도모하고자 여러 가지 활동을 추진하고 있습니다. 직원, 교정위원, 여러 단체에서 '성탄절 수용자 자녀 선물보내기', '불우수용자 자녀 장학금 지원' 등 다양한 지원에 힘쓰고 있으며, 또한 전국 4개 지방교정청에 '수용자 자녀 지원팀'을 운영하여 지원의 사각지대에 있는 수용자 자녀에게 긴급물품 지원, 심리상담, 공적·민간 지원 연계 등을 통해 그들의 건강한 성장을 지원하고 있습니다.

Supports for The Families of Inmates

Various activities are being promoted at correctional facilities nationwide to encourage the stable life of inmates and to help the families of inmates who have mental/economic difficulties. Correctional officers, correctional committee members, and other organizations are doing their best to support the families, such as sending gifts to children of inmates for Christmas, providing scholarships for underprivileged children of inmates, etc. Also, the four Regional Corrections Headquarters are operating an Inmate Children Support Team to support children's well-being by providing emergency goods, psychological counseling, and public/private support.

지역사회와 함께하는 교정시설

전국의 교정시설은 주변 지역주민과 함께 안전한 사회를 만들어가기 위해 노력하고 있습니다. 특히 '찾아가는 보라미 준법교실'을 시행하여 학교폭력 등 범죄에 대한 예방교육과 준법교육을 위한 다양한 프로그램을 진행하고 있습니다. 또한 저소득가정, 다문화 가정 등 소외계층 학생에게 장학금 지원사업을 하며 지역사회 나눔에도 힘쓰고 있습니다. 그밖에도 보육원 등을 방문하여 시설아동을 격려하고 격려금품을 전달하는 것은 물론 체육관, 주차장 등 교정시설 일대를 지역주민에게 개방하여 기존의 부정적인 인식을 개선하고 지역사회와 상생하는 교정행정을 구현하고 있습니다.

Correctional Facilities Coexisting with Local Residents

Correctional facilities across the country are making efforts to create a safe



society together with local residents. In particular, we are running the Borami Compliance Outreach Class to provide various programs to prevent crimes in school, such as bullying, and promote law-abiding attitudes. We also strive to share by providing scholarship support projects to underprivileged students, such as those from low-income families and multicultural families. In addition, we are implementing a correctional administration coexistence culture with local residents through visits to communal living facilities and nursery schools, encouraging children and delivering encouragement money, as well as improving the environment around the main entrance areas of the correctional facilities. We also provide parking lots and gyms that are open to local residents at all times to improve the negative reputation and live together with the residents.

감염병 확산방지를 위한 교정의 노력

전국의 교정시설은 간이 검사소 운영 및 검역 현장 지원 등으로 코로나19 확산 방지를 위해 최선을 다하고 있습니다. 또한 코로나19로 인한 혈액수급난 해소를 위하여 전국의 교정공무원들이 헌혈운동에 참여하고 있습니다. 전국 13개 교정기관 수형자들이 휴일과 야간작업을 이어가며 생산한 30만장 이상의 면 마스크는 지역 주민과 지자체 등에 제공됨으로써 코로나19 확산으로 인한 마스크 품귀 현상 해결에 큰 힘이 되었습니다.

Efforts to Overcome National Difficulties

Correctional facilities across the country are doing their best to prevent the spread of COVID-19 by operating simple inspection stations and supporting on-site quarantine. In addition, correctional officers nationwide are participating in the blood donation campaign to address the blood supply shortage caused by COVID-19. Over 300,000 cotton masks, which were produced by inmates of 13 Correctional Institutions nationwide with continued work during holidays and nighttime, were provided to local residents and local governments. This helped solve the scarcity of masks caused by the spread of COVID-19.



교정 통계

Corrections statistics



A. 수용현황

Number of Inmates

1. 교정시설 1일 평균 수용 인원

Daily Average Inmate Population

(Unit : person)

연도 Year	구분 Class	수용정원 Optimal Capacity	1일 평균 수용 인원 Average Number of Inmates Daily	수용 내용 Content of Acceptance				
				수형자 Convicted	미결수용자 Unconvicted			노역장 유치 Custody in the Workhouse
					계 Total	피의자 Suspect	피고인 Accused	
2018		47,820	54,744	34,377	18,867	640	18,227	1,500
2019		47,990	54,624	33,813	19,343	632	18,711	1,468
2020		48,600	53,873	33,392	19,084	558	18,526	1,397
2021		48,980	52,368	33,548	18,109	496	17,613	711
2022		48,990	51,117	32,610	17,736	526	17,210	771

2. 인구대비 수용 인원

Incarcerated population to total population

(Unit : person)

연도 Year	구분 Class	인구 (단위 : 천명) Total Population (Unit: 1,000 people)	1일 평균 수용 인원 Average Number of Inmates Daily	인구대비 1일 평균 수용 인원(%) Daily Average Capacity (%)	교정공무원 정원 Total Number of Corrective Officers (COs)	교정공무원 1인 당 1일 평균 수용 인원 Average Capacity per Day per CO
2018		51,826	54,744	0.106	15,999	3.4
2019		51,849	54,624	0.105	16,101	3.4
2020		51,829	53,873	0.104	16,482	3.3
2021		51,638	52,368	0.101	16,652	3.1
2022		51,439	51,117	0.099	16,808	3.0

주) 피보호감호자 및 노역장유치자 포함
Note: They include protected persons/guardians and inmates held in custody in the workhouse

3. 수용자 성별 현황

Gender of Inmates

(Unit : person)

연도 Year	구분 Class	계 Total	수형자 Convicted			미결수용자 Unconvicted		
			소계 Total	남성 Man	여성 Woman	소계 Total	남성 Man	여성 Woman
2018		54,169	35,271	32,932	2,339	18,898	17,340	1,558
2019		54,099	34,697	32,384	2,313	19,402	17,863	1,539
2020		53,956	34,749	32,404	2,345	19,207	17,580	1,627
2021		52,130	34,087	31,651	2,436	18,043	16,436	1,607
2021		52,940	34,475	31,870	2,605	18,465	16,798	1,667

주) 피보호감호자 및 노역장유치자 포함
Note: They include protected persons/guardians and inmates held in custody in the workhouse

4. 수형자 연령별 현황

Age of Inmates

(Unit : person)

연도 Year	구분 Class	계 Total	20세 미만 Under 20	20세 이상 Over 20	30세 이상 Over 30	40세 이상 Over 40	50세 이상 Over 50	60세 이상 Over 60
2018		35,271	284	5,114	7,059	9,307	9,067	4,440
2019		34,697	276	5,115	6,834	8,637	9,033	4,802
2020		34,749	279	5,436	6,488	8,427	8,941	5,178
2021		34,087	290	5,705	6,166	7,962	8,673	5,291
2022		34,475	257	5,983	6,245	7,807	8,413	5,770

5. 수형자 입소경력

Inmate Incarceration History

(Unit : person)

연도 Year	구분 Class	계 Total	무경력자 No History	입소경력자 Past Incarceration History				
				소계 Total	1회 One time	2회 Two time	3회 Three time	4회 이상 Four or more times
2018		35,271	19,558	15,713	6,742	2,668	1,623	4,680
2019		34,697	18,955	15,742	6,474	2,847	1,638	4,783
2020		34,749	19,379	15,370	6,265	2,822	1,654	4,629
2021		34,087	18,988	15,099	6,329	2,802	1,609	4,359
2022		34,475	19,482	14,993	5,974	2,832	1,668	4,519

6. 수형자 형명·형기별 현황 Penalty Types/Prison Terms of Inmates

(Unit : person)

구분 Class		연도 Year	2018	2019	2020	2021	2022
계 Total			35,271	34,697	34,749	34,087	34,475
징역 Imprisonment	소계 Total		33,790	33,232	33,287	32,643	33,026
	1년 미만 Under 1 year		6,173	5,599	4,401	3,978	4,574
	1년 이상 Over 1 year		12,587	12,819	14,053	13,826	13,376
	3년 이상 Over 3 years		6,587	6,340	6,428	6,532	6,651
	5년 이상 Over 5 years		4,888	4,902	4,902	4,894	5,023
	10년 이상 Over 10 years		2,927	2,903	2,784	2,643	2,580
	20년 이상 Over 20 years		628	669	719	770	822
금고 Imprisonment (without Prison Labor)	소계 Total		81	66	86	67	81
	1년 미만 Under 1 year		30	32	27	27	27
	1년 이상 Over 1 year		41	25	45	30	46
	3년 이상 Over 3 years		10	9	14	10	8
무기 Imprisonment for Life			1,343	1,343	1,320	1,322	1,313
사형 Death Penalty			57	56	56	55	55

7. 수형자 입소 및 출소 현황 Incarceration and Release of Inmates

(Unit : person)

구분 Class		연도 Year	2018	2019	2020	2021	2022
입소 Incarceration	계 Total		57,742	56,420	51,874	35,342	36,970
	직입소 Unconvicted		22,429	21,827	18,609	4,243	5,609
	형확정 Convicted		29,638	29,225	28,204	26,590	26,381
	기타 Etc.		5,675	5,368	5,061	4,509	4,980
출소 Release	계 Total		58,450	56,900	51,817	35,844	36,547
	형기 종료 Expiration of term		21,821	21,092	19,737	17,910	16,479
	가석방 Parole		8,693	8,174	7,911	9,390	10,310
	사면 Amnesty		-	561	206	110	65
	노역 종료 Labor Finished		16,847	16,896	15,375	4,739	5,056
	기타 Etc.		11,089	10,177	8,588	3,695	4,637
연도 말 수형자 인원 Year-end Inmate Population			35,271	34,697	34,749	34,087	34,475

B. 소년수형자 Juvenile Inmates

1. 죄명별 현황 Commitment Offenses

(Unit : person)

연도 Year	구분 Class	계 Total	절도 Larceny	사기·횡령 Fraud/Embezzlement	폭력·상해 Force/Injury	강간 등 Rape	강도 등 Robbery	살인 Murder	과실범 Negligence	기타 Etc.
2018		105	17	12	3	24	5	4	1	39
2019		116	10	9	11	26	14	3	4	39
2020		115	21	8	13	21	13	1	1	37
2021		142	26	6	7	31	11	1	2	58
2022		133	23	6	10	36	9	1	0	48

C. 외국인 수용자 ForeignInmates

(Unit : person)

구분 Class		연도 Year	2018	2019	2020	2021	2022
계 Total	합계 Total		2,079	2,315	2,451	2,377	2,644
	수형자 Convicted		1,338	1,416	1,445	1,386	1,657
	미결 Unconvicted		741	899	1,006	991	987
중국 China	소계 Total		1,148	1,156	1,132	1,092	1,168
	수형자 Convicted		805	730	700	628	747
	미결 Unconvicted		343	426	432	464	421
일본 Japan	소계 Total		11	9	7	6	6
	수형자 Convicted		7	7	6	6	5
	미결 Unconvicted		4	2	1	0	1
미국 America	소계 Total		65	57	49	44	51
	수형자 Convicted		37	40	34	28	31
	미결 Unconvicted		28	17	15	16	20
기타 * Etc.	소계 Total		855	1,093	1,263	1,235	1,419
	수형자 Convicted		489	639	705	724	874
	미결 Unconvicted		366	454	558	511	545

* 기타에는 대만, 러시아, 베트남, 필리핀, 나이지리아 등이 포함됨
Others include Taiwan, Russia, Vietnam, the Philippines, Nigeria, etc

수용자 교육훈련

Inmate Training

A. 교육프로그램 현황

Training Programs

(Unit : person)

구분 Class	연도 Year	2018	2019	2020	2021	2022
계 Total		1,146	1,160	1,207	1,164	1,104
일반학과교육(검정고시반) General Subject Education (Qualification Exam Class)		639	655	650	647	573
방송통신 고등학교 과정 Broadcasting Correspondence High School		22	17	20	8	4
방송통신 대학과정 Broadcasting Correspondence College		94	92	98	88	90
전문대학 위탁교육 Community College Commissioned Education		46	48	50	45	51
학사고시반 교육 Bachelor Exam Class		345	348	389	376	386

B. 교화프로그램 현황

Edification Programs

(Unit : person)

구분 Class	연도 Year	2018	2019	2020	2021	2022
인성교육 Personality Education		9,909	10,987	4,917	7,176	5,720
문화프로그램(기타포함) Cultural Program (including others)		50,873	43,018	8,983	3,836	14,464

교도작업 및 직업훈련

Prison Labor and Vocational Training

A. 교도작업

Prison Labor

1. 취업인원

Employed Inmates

(Unit : person)

연도 Year	구분 Class	수형자 총 인원 Total population of Inmates	취업 불가능 인원 Number of Inmates not Employable	취업 가능 인원 Number of Inmates Employable		
				계 Total	취업 인원 Employed	불취업 인원 Not Employed
2018		34,633	11,451	23,182	21,410	1,772
2019		34,604	11,662	22,942	21,562	1,380
2020		34,621	12,612	22,009	20,577	1,432
2021		33,892	12,924	20,968	19,534	1,434
2022		33,809	13,436	20,373	19,165	1,208

2. 교도작업 생산실적

Production Performance of Prison Labor

(Unit : person)

구분 Class	연도 Year	2018	2019	2020	2021	2022
생산 계획 Production Plan		60,056	60,893	61,374	61,603	61,564
생산 실적 Production Performance		65,732	62,704	62,849	65,555	63,366
달성율 Achievement Rate		109%	103%	102%	106%	103%

3. 작업형태별 생산실적

Production Performance of each Operation Type

(Unit : person)

구분 Class	연도 Year	2018	2019	2020	2021	2022
계 Total		65,732	62,704	62,849	65,555	63,366
직영작업 Direct Operation		37,905	34,326	37,089	38,413	38,946
위탁작업 Consigned Operation		19,886	20,158	18,271	16,996	17,284
노무작업 Labor Operation		7,807	8,114	7,357	7,489	6,815
잡수익 Other Profits		134	106	132	2,657	321

B. 직업훈련

Vocational Training

1. 직업훈련 인원 현황

Vocational Training Personnel

(Unit : person)

연도 Year	구분 Class	계획 인원 Planned Personnel	실시 인원 Number of Trainees				
			계 Total	양성·향상·고급훈련(자격증 취득) Training·Improvement·Advanced Training (Acquisition of Qualifications)	숙련훈련(기술고도화) Skill Training (Technical Advancement)	교도작업적응 Adaptation to Prison Labor	단기실무 Short-term Practice
2018		6,922	6,939	4,323	598	907	1,111
2019		6,763	6,433	4,287	626	429	1,091
2020		6,058	5,942	4,405	769	216	552
2021		6,084	5,417	4,207	713	-	497
2022		6,090	5,635	4,873	513	-	249

2. 기능자격 취득 현황

Acquisition of Technical Certifications

(Unit : person)

구분 Class	연도 Year	2018	2019	2020	2021	2022
계 Total		3,424	3,338	3,128	3,070	2,740
산업기사 이상 Industrial Engineer and Above		88	62	105	92	97
기능사 Certified Technician		3,336	3,276	3,023	2,978	2,643


교정본부 소통채널

페이스북, 유튜브 등 다양한 소통채널을 통해 교정본부의 새로운 소식을 만날 수 있습니다.


Communication Channels

New information from Korea Correctional Service can be accessed through various communication channels such as Facebook and YouTube.



 교정본부 홈페이지
www.corrections.go.kr




 YouTube
www.youtube.com/@KCS_TV




 페이스북
www.facebook.com/mojcor




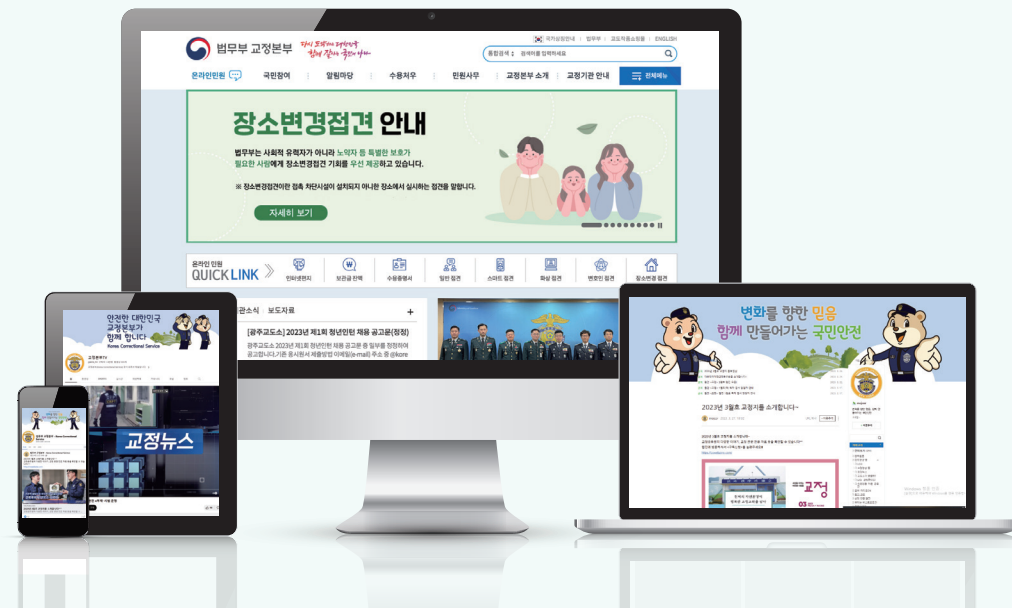
 카카오톡
ch.kakao.com/channels/@mojcor



 블로그
blog.naver.com/mojcor



 교정본부 민원톡
pf.kakao.com/_wUAXed/chat



법질서를 지킵니다

인권을 존중합니다

국가 안녕과 국민 행복을 위해
교정행정은 멈추지 않을 것입니다

We uphold law and order

We respect human rights

The correctional administration will not stop
For national well-being and people's happiness

